



# Vitaliteitsbenchmark centrumgebieden Gelderland

*Zicht op de economische vitaliteit  
van de 86 grootste Gelderse  
centrumgebieden*



# Inhoudsopgave

- Toelichting en resultaten
- Bijlage 1: Leeswijzer factsheets
- Bijlage 2: Onderzoeksverantwoording

*Datum: 14 december 2020*

*Kenmerk: 004768.20201214.R1.01*

*Opdrachtgever: Provincie Gelderland: Aukje Las, Frank Gruizinga en Marleen van Bohemen*

*Projectteam Goudappel Coffeng: Guido Scheerder, Tim van Huffelen, Karin de Regt en Simon Bleijenberg*

adviseurs  
mobiliteit  
**Goudappel  
Coffeng**

---

≡ provincie

---

**Gelderland**

---



# Toelichting en resultaten





# Inleiding

## Werk aan de winkel in Gelderse centrumgebieden

In Gelderland hebben de centrumgebieden een belangrijke functie, zowel economisch als maatschappelijk. De functie van veel centrumgebieden staat echter onder druk, zeker nu door Covid-19 het centrumbezoek in vooral de grote centra afneemt. Terwijl juist in veel kernen de verbondenheid toeneemt en consumenten in sterkere mate lokaal hun aankopen doen. Trends als bevolkingskrimp, minder winkelbestedingen en meer online bestedingen, de afnemende keuzemogelijkheden voor de consument en toename van de leegstand leiden tot verschraving van het voorzieningenniveau in vele centrumgebieden. Dit geldt zowel voor middelgrote centra als kleinere centrumgebieden, en als gevolg van Covid-19 zelfs voor de grootste centra.

De provincie Gelderland is zich bewust dat een aanpak voor de binnensteden en dorpskernen nodig is. In 2020 zijn derhalve overbruggingsmaatregelen in het leven geroepen gericht op de pijlers kennis & data, samenwerking & overleg, ondernemerschap & werkgelegenheid en fysieke transformatie heeft de provincie een aantal trajecten opgestart om hulp te bieden in de centrumgebieden. Deze Vitaliteitsbenchmark Centrumgebieden Gelderland 2020 vormt samen met het Koopstromenonderzoek Oost-Nederland inclusief corona-oplegger een basis op het gebied van kennis en data voor alle centrumgebieden. Dit vormt een fundament waarop latere acties uitgevoerd kunnen worden.

## Zicht op data is belangrijk

Om te bepalen aan welke knoppen gedraaid kan worden om per centrum tot een toekomstgerichte voorzieningestructuur te komen, is het belangrijk zicht te hebben op een breed scala aan indicatoren. Naast nuttige data uit bijvoorbeeld het Koopstromenonderzoek Oost-Nederland (beschikbaar via kso2019.nl) treft u in deze rapportage een analyse aan van de score van de 86 grootste centrumgebieden op 22 objectief gemeten indicatoren. Dit betreft een nadere uitwerking van de Vitaliteitsbenchmark Centrumgebieden die Goudappel Coffeng in 2015, 2017 en 2019 heeft opgesteld\*. In 2019/2020 vond reeds een nadere uitsplitsing plaats voor de grootste kernen van de provincie Overijssel\*\*. In deze rapportage is de meest actuele data voor alle Gelderse centrumgebieden weergegeven en is de benchmark uitgebreid met voor Gelderland relevante indicatoren.

Deze rapportage richt zich op de lange termijn. Desondanks zijn enkele indicatoren opgenomen die in 2020 (het coronajaar) nogal een grote impact hebben gehad op de Gelderse centra.

\* <https://www.goudappel.nl/actueel/vitaliteitsbenchmark2019/> en <https://www.goudappel.nl/actueel/centrumgebieden-deventer-enschede-en-zwolle-scoren-goed/>

# Inleiding

## Om de juiste acties in te zetten

De data uit de Vitaliteitsbenchmark Centrumgebieden en het Koopstromenonderzoek Oost-Nederland vormen een belangrijke basis om over te gaan tot actie in centrumgebieden op specifieke werkvelden. Elk centrum kent zijn eigen profiel; grote en middelgrote centra hebben moeite om de bezoekersstroom aan te trekken, terwijl veel lokale centra gericht op de dagelijkse boodschappen ook in deze tijd uitstekend functioneren. Belangrijk is om de huidige trends om te zetten naar een langetermijnvisie en acties.

Duidelijk is dat het onderscheidende karakter van centrumgebieden steeds belangrijker wordt. Op jacht naar bezoekers, zijn veel centrumgebieden op zoek naar het 'eigen DNA' en zetten vol in op beleving. Dat is prima. Maar vergeet de basis niet. En de eigen inwoner. Een goed bereikbaar centrum dat schoon, netjes en veilig is en waar het prettig verblijven is. Dit geldt zeker voor de kleinere centra waar de functie voor dagelijkse behoeften het meest prominent is. Centra die in de benchmark relatief goed scoren, hebben de basis op orde. Bijvoorbeeld de centra van Nijmegen, Arnhem, Barneveld en Culemborg. Deze centra hebben een eigen identiteit, maar zijn ook goed bereikbaar via verschillende vervoerswijzen en kennen een prima ruimtelijke kwaliteit. Maar elk centrumgebied heeft zijn eigen uitdagingen.

Elk centrum heeft zijn eigen kenmerken. Zowel de omvang van het winkelaanbod, de regiofunctie als de demografische ontwikkeling kennen grote verschillen. Dit betekent dat elk centrum op basis van haar specifieke data aan de slag kan om de data op orde te krijgen. Met lef, doorzettingsvermogen en samenwerking is voor elk centrumgebied winst te behalen.



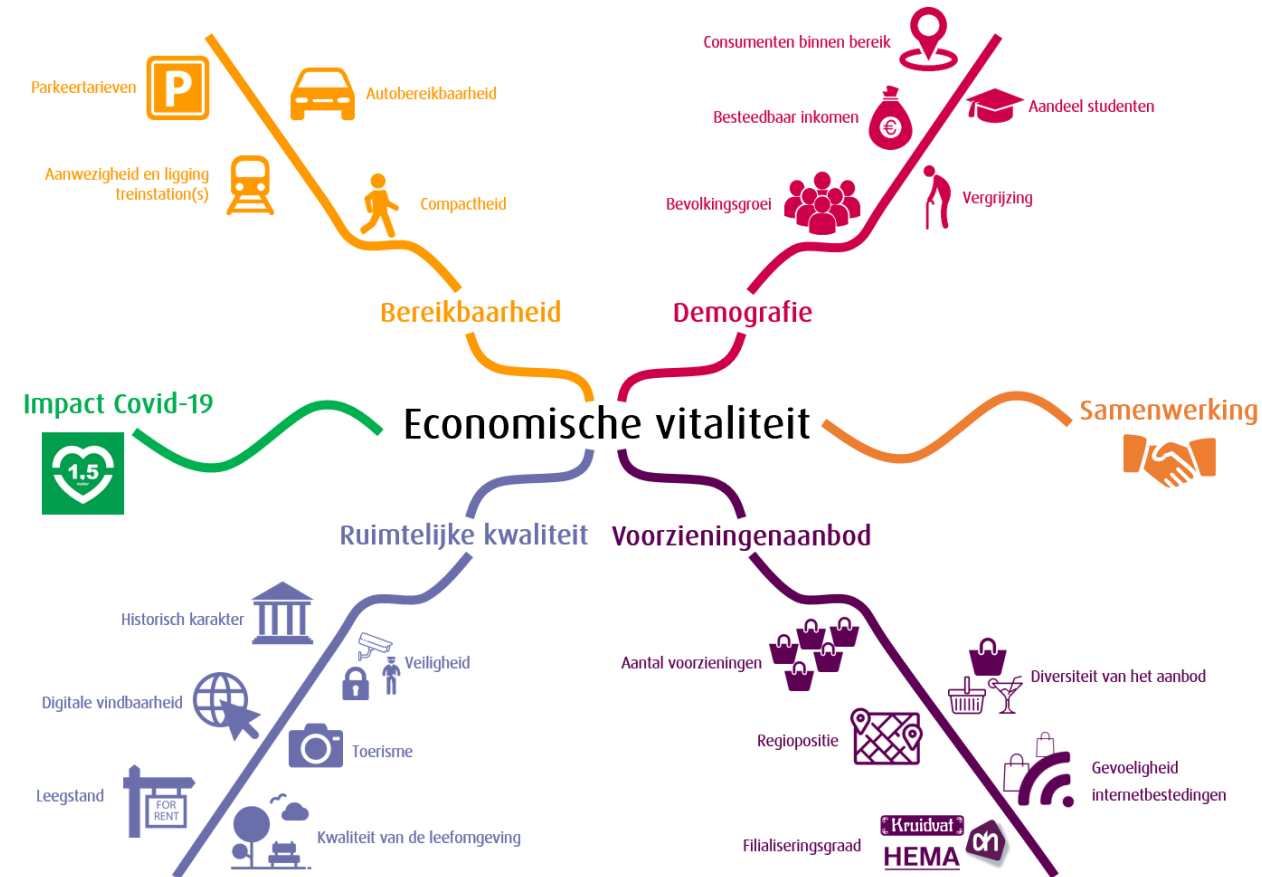
# 22 indicatoren op een rij

## Een brede kijk op vitale centra in zes dimensies

De oorspronkelijke Vitaliteitsbenchmark Centrumgebieden bestond uit vier dimensies: demografie, voorzieningenaanbod, ruimtelijke kwaliteit en bereikbaarheid. In deze studie voor Gelderland is op basis van de meest actuele data een inzicht verkregen in 22 onderliggende variabelen, waarbij vier nieuwe variabelen zijn toegevoegd (kwaliteit van de leefomgeving, filialiseringsgraad\*, samenwerking en impact van Covid-19\*). Samenwerking en de impact van Covid-19 geldt als nieuwe dimensie. In bijlage 2 (Onderzoeksmethodiek) is een nadere onderbouwing van alle indicatoren opgenomen.

Door gebruik te maken van de meest actuele data en enkele variabelen ten opzichte van de oorspronkelijke benchmark toe te voegen, treden voor de centra die deel uitmaken van de landelijke Vitaliteitsbenchmark Centrumgebieden enkele kleine verschuivingen op. Alle indicatoren zijn ten opzichte van elkaar gescoord en gewogen. Zo ontstaat een totaal beeld van alle Gelderse centra.

\* Voor de variabelen filialiseringsgraad en Impact Corona geldt dat deze niet zijn meegewogen in de vitaliteit van centrumgebieden



# 22 indicatoren op een rij

## Demografie: een belangrijk gegeven

Demografische ontwikkelingen zijn een belangrijk gegeven voor het toekomstperspectief van centrumgebieden. Aspecten als vergrijzing, de verwachte bevolkingsgroei of krimp, besteedbaar inkomen en het aantal consumenten binnen het verzorgingsbereik hebben een grote impact. Deze aspecten zijn vaak niet of nauwelijks te beïnvloeden. Voor vergrijzing geldt dat senioren relatief weinig besteden aan goederen, maar juist wel meer aankopen doen in de (lokale) winkelgebieden en minder online.

## Voorzieningenaanbod: zorg voor balans

Het voorzieningenaanbod geeft inzicht in de omvang, diversiteit en regiopositie van het centrum. Voor elk type centrum geldt dat het aanbod in balans moet zijn met de functie en het zinvol is voor te sorteren op toekomstige verwachtingen zoals bevolkingsontwikkeling en de gevolgen van online bestedingen. Zeker nu de online aankopen als gevolg van Covid-19 een versneld effect geeft en meer voorzieningen komende jaren gaan sluiten. Daarom is een voorzieningestructuur die voorziet in de (toekomstige) behoefte van het verzorgingsgebied van groot belang. Hierbij geldt dat de Nederlandse groeigedachte (meer winkels en anders vullen we het wel met horeca) voor het merendeel van de centrumgebieden is veranderd in een transformatie-opgave (compactere centrumgebied).

## Ruimtelijke kwaliteit: ieder zijn eigen kracht en zwakte

Elk centrum heeft zijn eigen ruimtelijke kwaliteit en aantrekkingskracht. Relevante objectieve factoren hierin zijn het historisch karakter, de leegstand, toeristische aantrekkingskracht en de kwaliteit van de leefomgeving op basis van de Atlas van de Leefomgeving, met indicatoren als hittestress, groen, fijnstof en stikstofdioxide in de lucht en geluidshinder. Maar ook aspecten als de veiligheid en (digitale) vindbaarheid hebben invloed op de ruimtelijke kwaliteit van het centrum. Elk centrum heeft zijn eigen kwaliteiten. Maar ook zijn eigen verbeterpunten. Hier is gericht actie op te voeren.

## Bereikbaarheid: alle vervoerswijzen in beeld

Voor veel ondernemers geldt nog steeds dat de autobereikbaarheid en een parkeerplaats voor de voordeur de belangrijkste issues zijn. Voor kleine kernen met een boodschappenfunctie voor de omgeving is dit soms ook daadwerkelijk zo. Mobiliteit verandert echter snel. Daarom wordt in veel gebieden het belang van de fiets steeds groter en ook speelt de OV-bereikbaarheid een rol. Daarnaast komen nieuwe reismogelijkheden op (deelvervoer, elektrisch vervoer, bezorgdiensten). Misschien nog wel belangrijker is dat centrumgebieden compact zijn en loopafstanden tussen de te bezoeken functies geminimaliseerd worden. Kortom, kijk naar alle vervoerswijzen om de bereikbaarheid te optimaliseren.





# 22 indicatoren op een rij



## Samenwerking: van visie tot gezamenlijke uitvoering

Samenwerking in centrumgebieden is essentieel. Hierbij zijn aspecten als organisatiegraad van ondernemers, beschikbaarheid van een detailhandels en/of centrumvisie, samenwerking in de gouden driehoek (ondernemers, vastgoed, gemeente) en de aanwezigheid van een centrummanager op basis van beschikbare informatie in kaart gebracht. In 2020 is in veel gemeenten de samenwerking flink verbeterd: denk bijvoorbeeld aan alle Koop-Lokaal-initiatieven en gezamenlijke thuisbezorging. Om tot plannen te komen is een gezamenlijke visie en goede samenwerking van groot belang. Nog belangrijker is om vervolgens daadwerkelijk tot uitvoering over te gaan. Het maken van (soms moeilijke) keuzes is een belangrijke voorwaarde.



## Impact Covid-19: branchegevoeligheid is groot

Specifiek voor deze benchmark is op basis van de branchering per centrumgebied de impact van Covid-19 in beeld gebracht. De centra met een groot belevingsaanbod (horeca, cultuur, diverse winkeltjes) blijken vele malen gevoeliger dan de boodschappen centra. Enerzijds simpelweg omdat voorzieningen langdurig gesloten zijn, zoals de horeca. En anderzijds omdat bezoekersaantallen wegblijven, omdat alleen doelgerichte aankopen mogelijk zijn. Overigens heeft de hausse aan binnenlands toerisme in Gelderland de zomermaanden wel een impuls gegeven.







# De 86 centrumgebieden in beeld

## Na Nijmegen en Arnhem scoort Barneveld opvallend goed

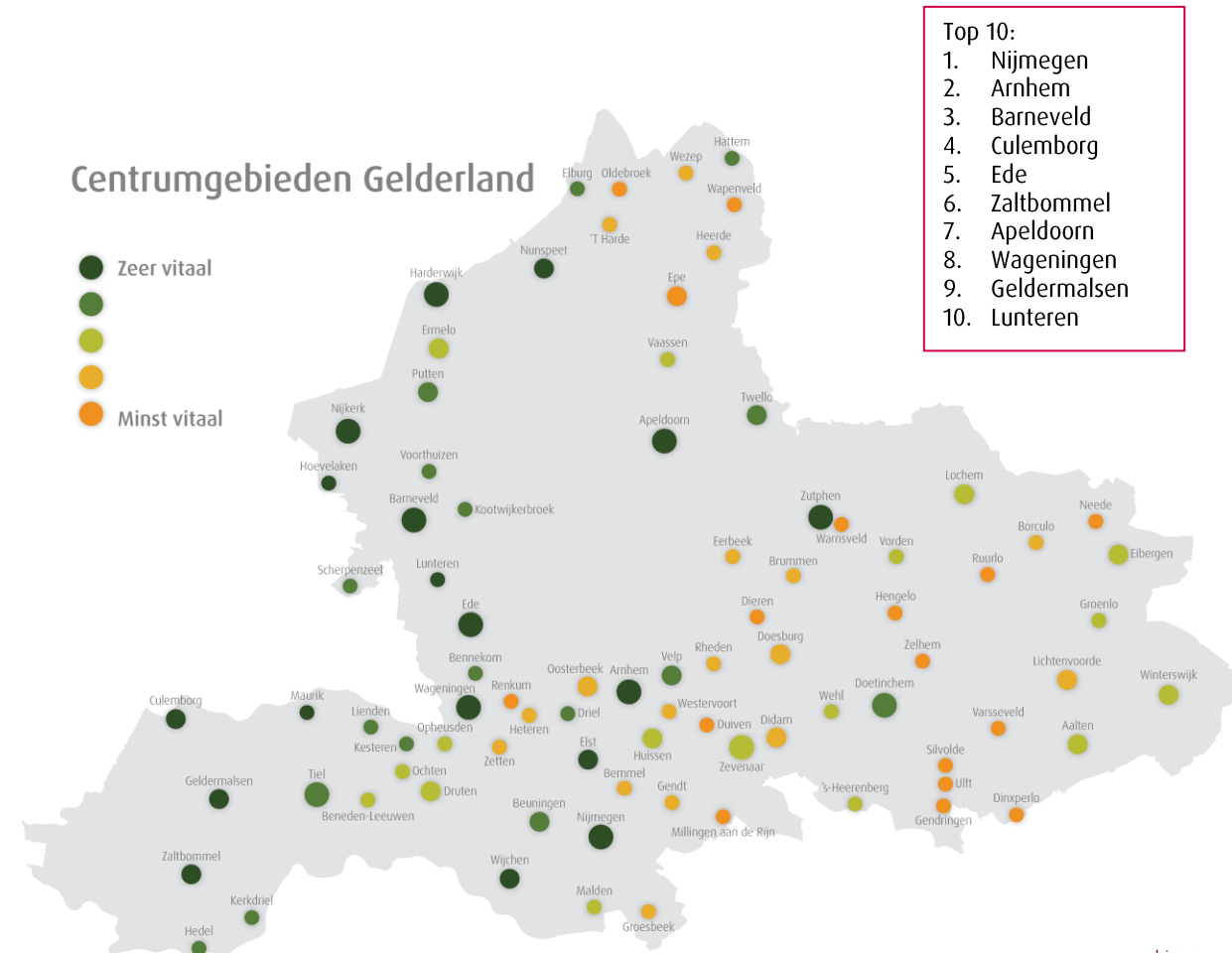
De top-3 bestaat uit de grote centrumgebieden met elk een uniek karakter: Nijmegen, Arnhem en Barneveld. Voor Nijmegen en Arnhem geldt dat zij de grote (boven)regionale centra zijn met een toeristische aantrekkingskracht. Bovendien groeit de Stadsregio Arnhem Nijmegen. Deze centra zijn echter ook kwetsbaar, omdat toeristische en recreatieve bezoeken achterblijven. Barneveld kent een unieke positie. Het centrumgebied is aanzienlijk kleiner dan Arnhem en Nijmegen, maar heeft wel een duidelijke regiofunctie met een trouw bezoekerspubliek. Bovendien is het een echte groeigemeente. Kortom, Barneveld scoort zowel landelijk als provinciaal uitstekend in vergelijking met andere middelgrote centra.

## Demografische verschillen zichtbaar

Een ander beeld dat opvalt, is dat de demografische ontwikkelingen van invloed zijn op het toekomstperspectief. Op de Veluwe en Rivierenland zijn meer vitale centra dan in bijvoorbeeld de Achterhoek en de Liemers. Dit komt doordat in deze gebieden de bevolkingsprognose en het besteedbaar inkomen beter scoren.

## Kleine centra in balans

Andere opvallende groene stippen zijn kleine centra die de basis op orde hebben. Een goede boodschappenfunctie, samenwerking en passend binnen het principe schoon, heel, veilig. Dit geldt bijvoorbeeld voor Zaltbommel en Lunteren, maar ook voor Wijchen, Putten en Twello.



# Grote centra: massa biedt perspectief

## Nijmegen en Arnhem: duidelijke top 2

Zoals op de vorige pagina al toegelicht vormen de centrumgebieden van Nijmegen en Arnhem de toekomstig meest vitale centrumgebieden van Gelderland. Deze centra hebben een unieke aantrekkingskracht en scoren het beste op voorzieningenniveau en ruimtelijke kwaliteit en scoren goed op samenwerking en demografie. Alleen de bereikbaarheid (auto's en compactheid) is niet op alle plekken optimaal, ondanks aanwezigheid van een IC-station.

## Groeigebieden: Barneveld, Ede, Harderwijk, Nijkerk

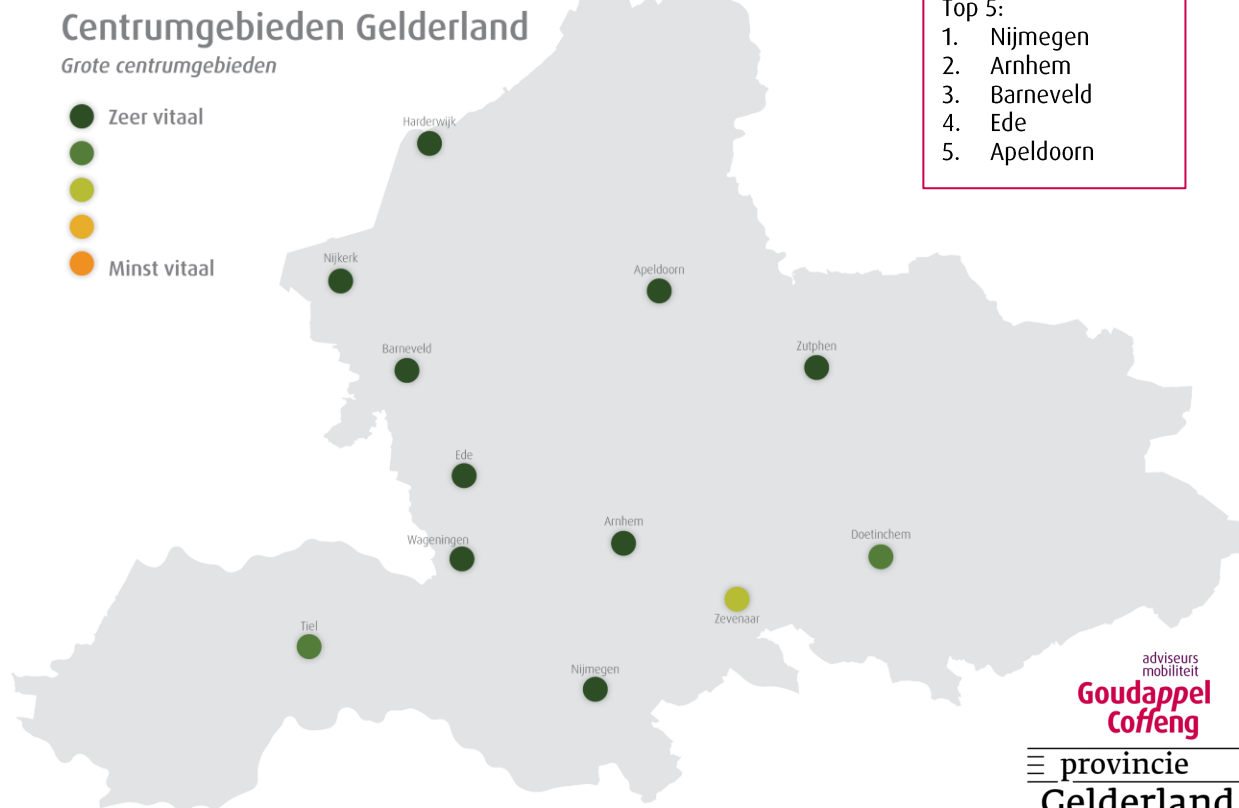
Vooraf rondom de Veluwe is een aantal centrumgebieden dat vooral goed scoort vanwege de demografische ontwikkeling. Barneveld scoort overal goed op, terwijl Harderwijk het vooral moet hebben van de toeristische functie en ruimtelijke kwaliteiten. Nijkerk en Ede moeten zorgen dat ze onderscheidend blijven. Qua voorzieningen doen ze het relatief goed, maar de ruimtelijke kwaliteit en leegstand is een aandachtspunt.

## Apeldoorn, Zutphen, Wageningen: andere problematiek en kwaliteiten

Apeldoorn valt net tussen de wal en het schip. Qua voorzieningen en bereikbaarheid weliswaar op orde, maar demografisch en ruimtelijke kwaliteit iets minder. Apeldoorn kent ook een langgerekt centrum. Zutphen heeft weliswaar een aantrekkelijk historisch centrum met perfecte treinbereikbaarheid, maar ligt niet in de buurt van een snelweg en is eigenlijk net te klein om een echt grote aantrekkingskracht te hebben. Een goede balans is nodig. Wageningen is een studentenstad met specifieke kwaliteiten, maar ook met een centrum dat aandacht nodig heeft.

## Tiel, Zevenaar en Doetinchem: keuzes maken

Tiel, Zevenaar en Doetinchem zijn de meest kwetsbare van de grote centrumgebieden. Zevenaar valt tussen het tafellaken en servet (veel aanbod in de regio) en Tiel scoort vooral matig op het gebied van ruimtelijke kwaliteit. Doetinchem heeft nog steeds een regiofunctie, al blijft het moeilijk om deze positie in een krimpregio te behouden.





# Middelgrote centra: grote verschillen

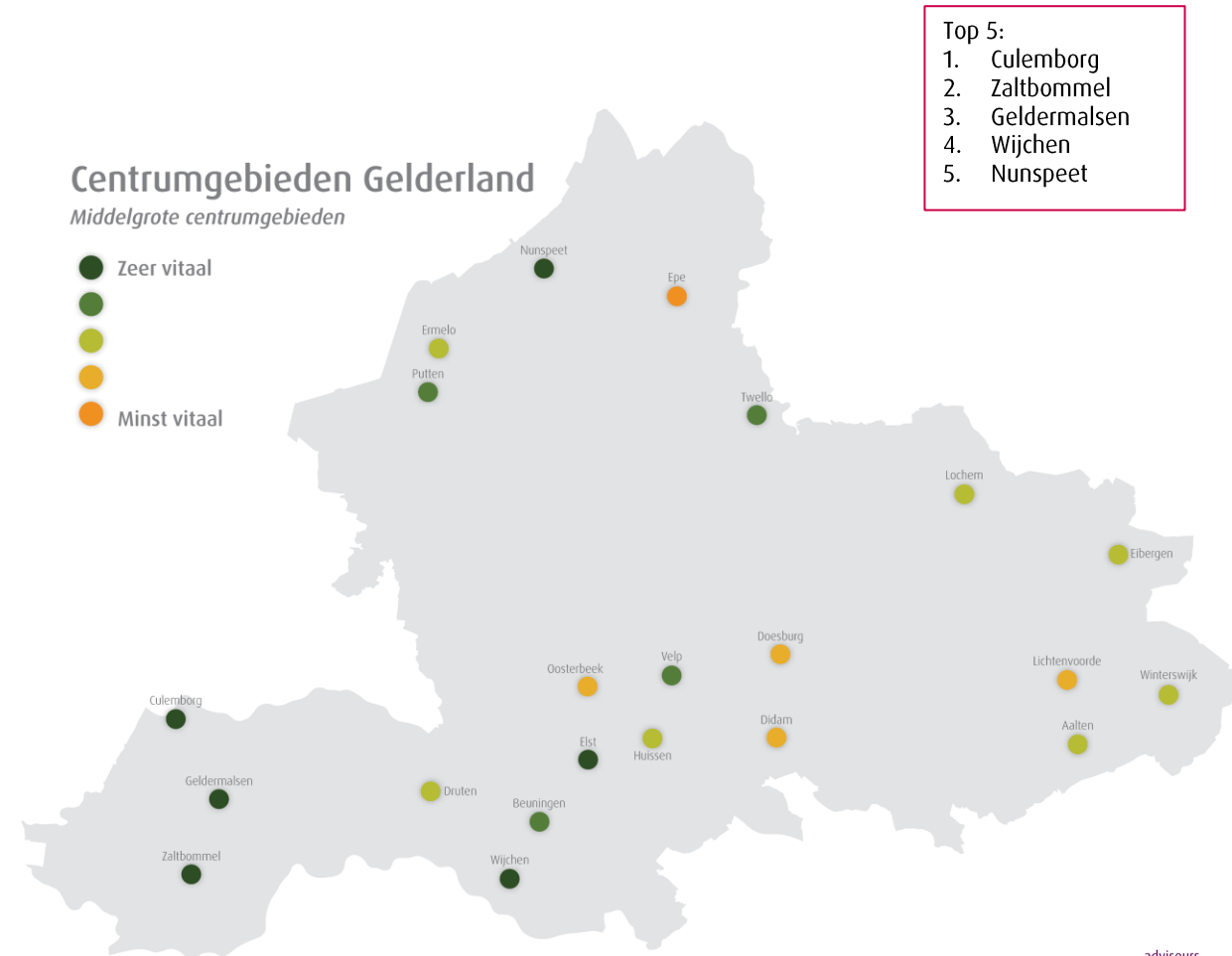
## Een aantal kernen in balans

Bij de categorie middelgrote centra gaat het om centra met een aantal consumentgerichte voorzieningen variërend tussen de 102 (Twello) en 298 (Winterswijk).

Voor een aantal kernen is de verhouding tussen consumentenvoorzieningen en het (toekomstige) verzorgingsbereik redelijk in balans. Bijvoorbeeld omdat de bevolking nog groeit en het aanbod onderscheidend is. Een aantal centra heeft bovendien een aantrekkelijke ruimtelijke kwaliteit. Bijvoorbeeld in Culemborg en Zaltbommel, maar ook in Twello en Wijchen. Andere centra hebben juist een onderscheidende positie: zo is Velp sterk in mode, heeft Nunspeet een toeristische functie en heeft Winterswijk een grote aantrekkingskracht op de Duitse consument.

## Maar anderen zitten in een lastige positie

Een aantal centra is kwetsbaarder en zit in een lastige positie. Het voorzieningenaanbod is vaak groter dan alleen de dagelijkse voorzieningen voor de eigen inwoners, terwijl de bevolking krimpt. Dit geldt bijvoorbeeld voor centra als Lichtenvoorde en Didam. Maar ook een centrum als Epe en Doesburg is kwetsbaar. Weliswaar is de toeristische potentie groot, maar demografie (vergrijzing) en voorzieningenaanbod (fors ten opzichte van het aantal inwoners), maakt het kwetsbaar.



# Kleine centra met een lokale functie

## Veel kleinere centra

Zoals zichtbaar in dit kaartbeeld heeft Gelderland zeer veel (52) centra met een beperkt voorzieningenaanbod. Dit gaat om centrumgebieden met een voorzieningenaanbod tussen de 15 (Heteren, Maurik, Driel, Lienden) en 99 (Bennekom, Groesbeek, Elburg) voorzieningen.

## Regionale verschillen zichtbaar

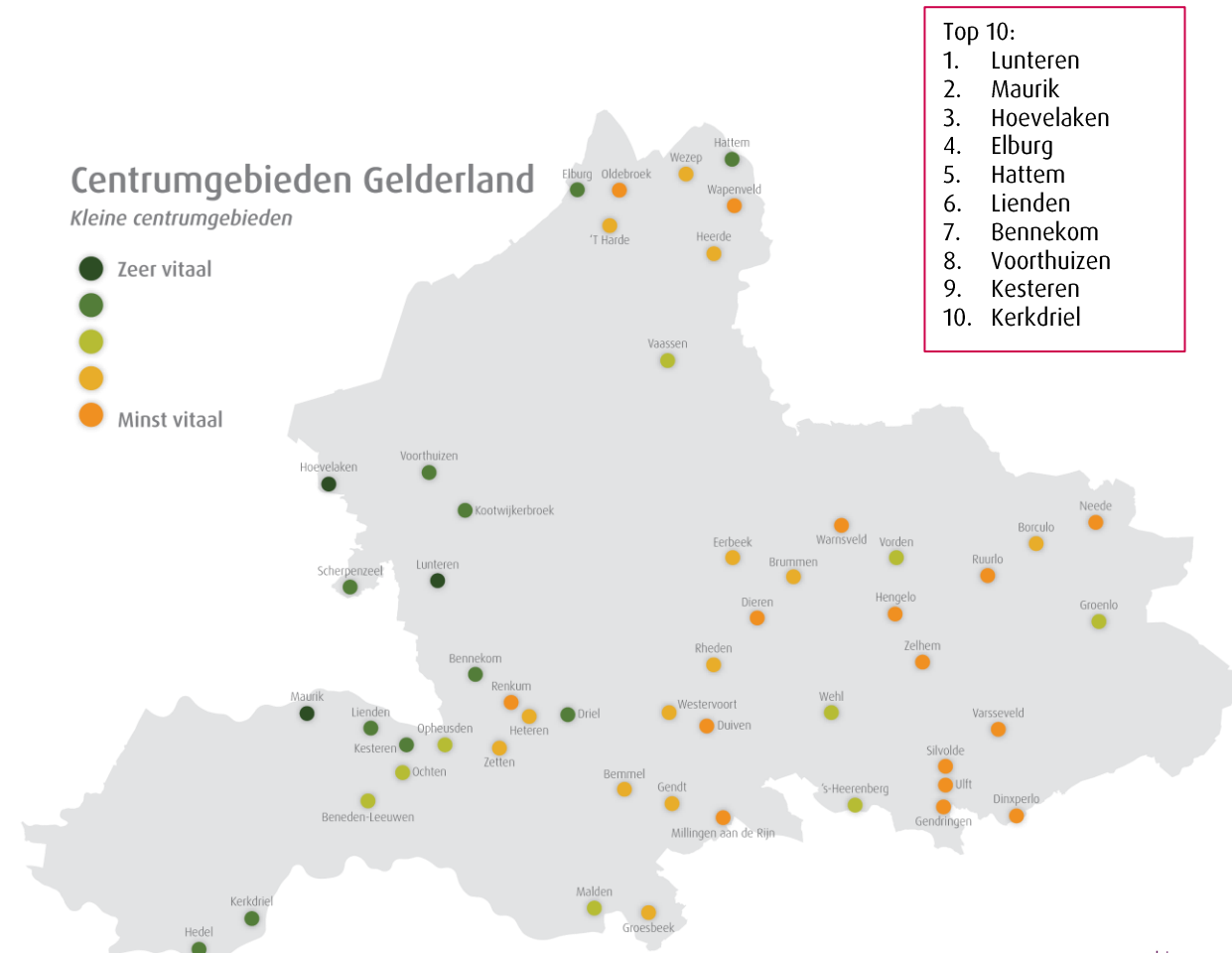
De verschillen tussen deze centra zijn groot. Omdat het aanbod vooral op de lokale bevolking is gericht en onderscheidend vermogen beperkt is, heeft demografie een grote impact op het toekomstperspectief. En dat is gemiddeld in het oostelijke deel van Gelderland minder. Terwijl juist Rivierenland en de Veluwe goed functioneren, met Lunteren als positieve uitschieter.

## Lokale functie als basis

Voor veel van de kleinste kernen is zichtbaar dat deze goed functioneren. Dit gaat vooral om de kernen met een beperkt dagelijks aanbod dat sterk gericht is op de eigen inwoners. De leegstand is vaak nihil. Deze centra zijn in balans. Dit geldt bijvoorbeeld voor Maurik, Kootwijkerbroek, Driel, Kerkdriel, Lienden, Kesteren en Hedel.

## Enkele opvallende uitschieters

Elburg en Hattem zijn enkele opvallende uitschieters. Deze centra hebben een unieke historische waarde en ligging en daarmee een toeristische aantrekkingskracht. Ook 's-Heerenberg kent een unieke positie gericht op de Duitse consument.





# Bijlage 1: Leeswijzer factsheets





# Leeswijzer factsheets

Voor alle 86 centrumgebieden is een factsheet beschikbaar. Op deze factsheets zijn de resultaten in detail per centrum zichtbaar, afgezet ten opzichte van het gemiddelde van de provincie Gelderland of de centra onderdeel van de Vitaliteitsbenchmark Centrumgebieden Gelderland.

De resultaten zijn zichtbaar voor de zes dimensies: demografie, voorzieningen, samenwerking, ruimtelijke kwaliteit, bereikbaarheid en de impact van Covid-19. Per dimensie staat in een bolletje de ranking opgenomen. Dit betreft de onderlinge ranking van alle 86 Gelderse centrumgebieden die deel uitmaken van dit onderzoek.

Voor de scores waar harde cijfers beschikbaar zijn, zijn de daadwerkelijke aantallen opgenomen. Voor overige scores (maten, wegingen e.d.) zijn vaak relatieve scores zichtbaar. Enkele resultaten zijn tekstueel toegelicht. In de onderzoeksverantwoording treft u alle informatie over de indicatoren en gebruikte methodiek aan.

# Bijlage 2: Onderzoeksverantwoording





# Onderzoeksverantwoording

De 'Vitaliteitsbenchmark Centrumgebieden Gelderland' is een vervolg op de landelijke uitgebrachte Vitaliteitsbenchmark Centrumgebieden 2019, een eigen initiatief van Goudappel Coffeng en een geactualiseerde versie van de edities in 2015 en 2017. De gegevens zijn geactualiseerd op basis van de meest recente beschikbare data en extra desk research is uitgevoerd om voor alle ontbrekende centrumgebieden in de oorspronkelijke benchmark de nodige informatie te vinden. Tevens is data verzameld voor vier nieuwe indicatoren. Dit betekent de centra die tevens in de landelijke benchmark in 2019 zijn opgenomen mogelijk iets zijn verschoven in de ranking van de benchmarkresultaten.

## 22 indicatoren in beeld gebracht

In totaal zijn 22 indicatoren in beeld gebracht, geordend naar zes dimensies. De indicatoren zijn volledig gescoord op basis van databronnen. Op de volgende pagina's is een overzicht gegeven van alle indicatoren, inclusief de bron en toelichting.

Per indicator is de waarde omgezet in een Z-score. Tevens is voor elke individuele variabele een weging vastgesteld. De Z-scores en weging per individuele variabele leidt tot een ranking per dimensie: demografie, voorzieningenaanbod, ruimtelijke kwaliteit, bereikbaarheid en samenwerking. Deze ranking is ook gebaseerd op Z-scores en onderling gewogen, waardoor een totaal ranking is bepaald per centrumgebied. Deze ranking is zichtbaar in de kaarten per rapportage.

*NB: De filialiseringsgraad is niet meegenomen in de ranking. Omdat een lage filialiseringsgraad vaak niet gunstig is (o.a. mogelijke problemen met opvolging) en een te hoge filialiseringsgraad (eenheidsworst) eveneens vaak nadelig is, valt het optimum moeilijk te bepalen. Daarom is ervoor gekozen deze variabele wel te tonen, maar niet mee te wegen in de ranking. Ook de impact van Covid-19 is niet meegenomen in de ranking. In eerste instantie is dit een tijdelijk effect gebaseerd op welke branches hier wel/niet gevoelig voor zijn, bijvoorbeeld de branches (zoals horeca) die gedwongen zijn gesloten. Het is wel interessant om dit goed in beeld te hebben.*

## Afbakening in drie typen centrumgebieden

In de rapportage is een afbakening gemaakt op basis van drie type centrumgebieden. Deze zijn bepaald op:

1. Grote centrumgebieden. Dit zijn 12 centrumgebieden die zijn opgenomen in de landelijke Vitaliteitsbenchmark Centrumgebieden 2019 van Goudappel Coffeng. De selectie van deze centrumgebieden is bepaald op basis van een combinatie van omvang van het winkelaanbod en het inwoneraantal van de gemeente.
2. Middelgrote centrumgebieden. Op basis van beschikbare Locatus-data van de provincie Gelderland is bepaald welke centrumgebieden een minimaal aantal van 100 consumentgerichte voorzieningen herbergen. Dit gaat om 22 centrumgebieden.
3. Kleine centrumgebieden. Op basis van de opgave van de provincie Gelderland met gewenste centrumgebieden in dit onderzoek is de grens getrokken bij maximaal 100 consumentgerichte voorzieningen in het centrum. Dit betreft 52 centrumgebieden



# Demografie & voorzieningen

Indicatoren demografie	Definitie	Niveau	Bron
Bevolkingsprognose	Procentuele bevolkingsontwikkeling tussen 2020 en 2040	Gemeente	CBS Statline
Vergrijzing	Procentuele aandeel van de bevolking ouder dan 65 jaar	Gemeente	CBS Statline
Besteedbaar inkomen	Gemiddeld besteedbaar huishoudinkomen	Gemeente	CBS Statline
Aantal studenten	Aandeel studenten woonachtig	Gemeente	CBS Statline
Consumenten binnen bereik	Aantal inwoners binnen direct bereik (10 kilometer)	Centrumgebied	CBS Statline en GIS applicaties
	Aantal inwoners binnen indirect bereik (30 kilometer)		

Indicatoren voorzieningen	Definitie	Niveau	Bron
Aantal voorzieningen	Aantal consumentgerichte voorzieningen exclusief leegstand	Centrumgebied	Locatus, september 2020
Diversiteit van het aanbod	Aandeel recreatieve consumentgerichte voorzieningen ten opzichte van totaal consumentgerichte voorzieningen (excl. leegstand). Recreatieve voorzieningen zijn artikelgroepen mode & luxe en sport & vrije tijd aangevuld met de niet-winkelfuncties horeca, ontspanning en cultuur	Centrumgebied	Locatus, september 2020
Regiopositie	Aantal concurrentiegebieden met meer consumentgerichte voorzieningen binnen een straal van 20 km	Centrumgebied	Locatus, september 2020, CBS Statline en GIS applicaties
	Aantal concurrentiegebieden met meer consumentgerichte voorzieningen binnen een straal van 40 km		
Gevoeligheid internetbestedingen	Aandeel van consumentgerichte voorzieningen in internetgevoelige branches in verhouding met de ontwikkeling van het aandeel afvloeiing naar internetbestedingen per branche.	Centrumgebied	Locatus, september 2020 + Koopstromenonderzoek Oost-Nederland 2019
Filialiseringsgraad	Aandeel filiaalbedrijven in centrumgebied ten opzichte van zelfstandige ondernemers (exclusief leegstand)	Centrumgebied	Locatus, september 2020

# Ruimtelijke kwaliteit

Indicatoren ruimtelijke kwaliteit	Definitie	Niveau	Bron
Historisch karakter	Aandeel panden in centrumgebied dat voor 1940 gerealiseerd is	Centrumgebied	Basisregistraties Adressen & Gebouwen, 2020 en GIS-applicaties
Veiligheid	Veiligheidsscore ten opzichte van het landelijk gemiddelde	Centrumgebied	CBS Leefbaarometer, 2018 en GIS-applicaties
Digitale vindbaarheid	Waardering van de online vindbaarheid (van Inleidende informatie, locatie van de Parkeergelegenheden, locatie van Consumentenvoorzieningen, Openingstijden, Beeldend materiaal, Gemak van de vindbaarheid van de informatie en Corona informatie)	Centrumgebied	Deskresearch op basis van websites over en van gemeenten en centrumgebieden
Toerisme	Aantrekkingskracht van toeristen of bezoekers buiten de regio door het aantal voorzieningen in de toeristische sector per gemeente	Gemeente	LISA, 2020
Leegstand	Aandeel leegstaande consumentgerichte voorzieningen in centrumgebied	Centrumgebied	Locatus, september 2020
Kwaliteit van de leefomgeving	Aandeel water in het centrumgebied	Centrumgebied	Basisregistratie Grootschalige Topografie 2019, GIS-applicaties
	Fijnstof in de lucht	Centrumgebied	
	Stikstofdioxide in de lucht		
	Geluid in de omgeving		
	Zomerhitte in de stad		
	Schaduwrijke bomen in de buurt		
Hoeveelheid groen in de buurt			Atlas voor de Leefomgeving en GIS-applicaties

# Bereikbaarheid & samenwerking

Indicatoren bereikbaarheid	Definitie	Niveau	Bron
Compactheid	Aantal voorzieningen in het centrum in relatie tot de totale straatlengte in het centrum, met een toegepaste handmatige correctie voor centrumgebieden waar afstanden tussen begin- en eindpunt extra groot zijn	Centrumgebied	Locatus september 2020, Nationaal wegenbestand en GIS-applicatie
Aanwezigheid en ligging treinstation(s)	Aanwezigheid van een intercity en/of sprinterstation en de afstand hiervan naar het centrumgebied	Centrumgebied	GIS-applicaties
Autobereikbaarheid	Gemiddelde procentuele tijdsverschil in de doorstroming op een piekmoment op zaterdagmiddag ten opzichte van een moment van optimale doorstroming ('s nachts) op wegvakken van en naar het centrum op circa 5 kilometer afstand	Centrumgebied	Omnitrans Next en GIS-applicaties, 2019
Parkeren	Minimum parkeertarief per centrumgebied	Centrumgebied	centrumparkeren.nl, prettigparkeren.nl en andere websites, 2019
	Maximum parkeertarief per centrumgebied		
	Aanwezigheid parkeerregulering (geen, blauwe zone of betaald parkeren)		
Indicatoren Samenwerking	Definitie	Niveau	Bron
Samenwerking	Aanwezigheid visie centrumgebied (centrumvisie en/of detailhandelsvisie), organisatiegraad van ondernemers en/of vastgoed in een ondernemersvereniging of BIZ, samenwerking 'gouden driehoek': ondernemers, vastgoed, overheid en de aanwezigheid van een centrummanager	Centrumgebied	Deskresearch, o.a. informatieve websites over en van gemeenten en centra i.c.m. input van provincie Gelderland



# Impact Covid-19

Indicatoren Impact Covid-19	Definitie	Niveau	Bron
Gevoeligheid voor gevolgen Covid-19 pandemie	Mate van aanwezigheid van consumentgerichte voorzieningen die een positieve impact kennen als gevolg van de Covid-19 pandemie	Centrumgebied	Locatus, september 2020 en expert judgement
	Mate van aanwezigheid van consumentgerichte voorzieningen die een negatieve impact kennen als gevolg van de Covid-19 pandemie		

adviseurs  
mobiliteit  
**Goudappel  
Coffeng**

≡ provincie  
**Gelderland**